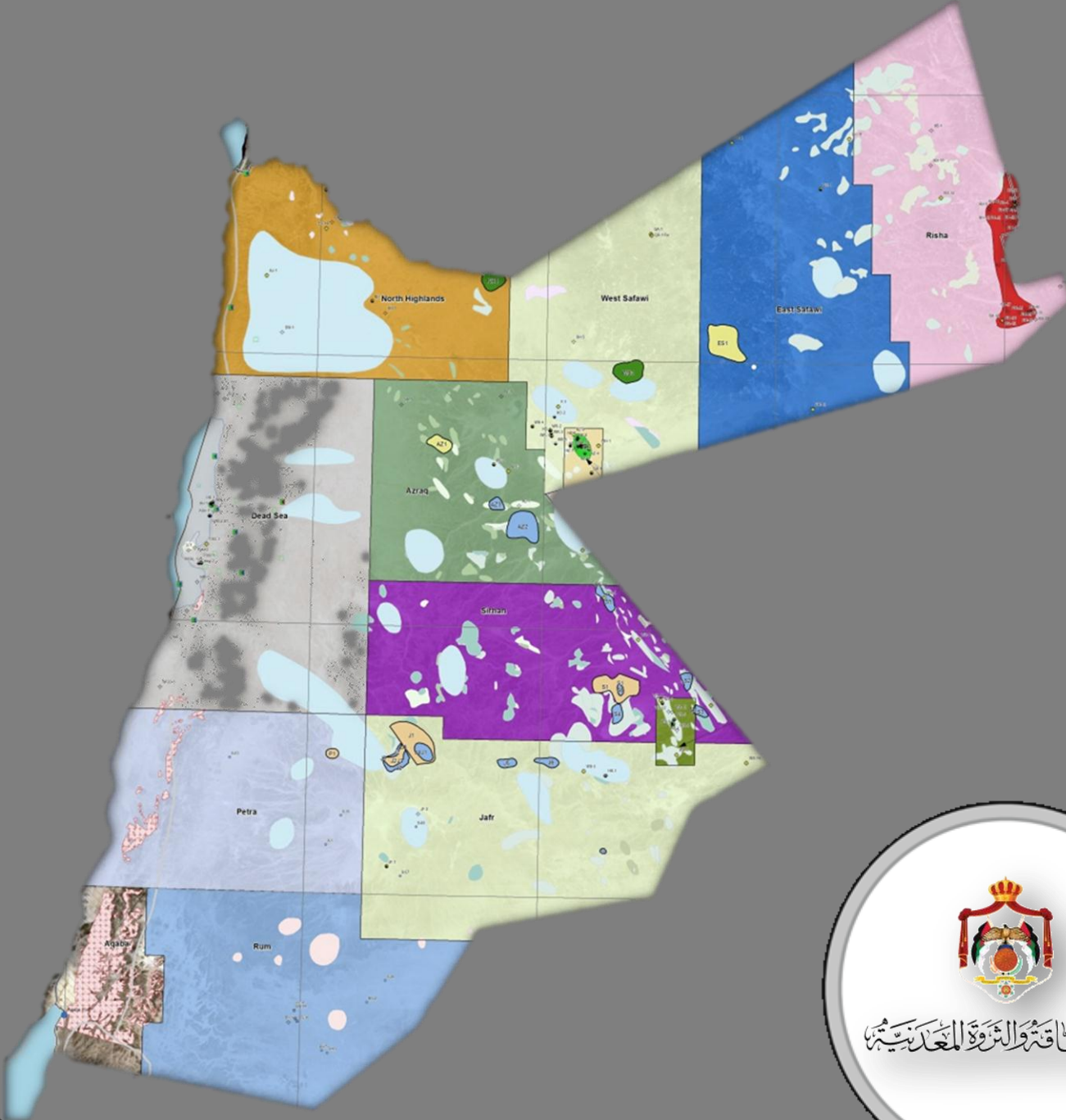


المناطق الإستكشافية للبترول في الأردن



وزارة الطاقة والثروة المعدنية

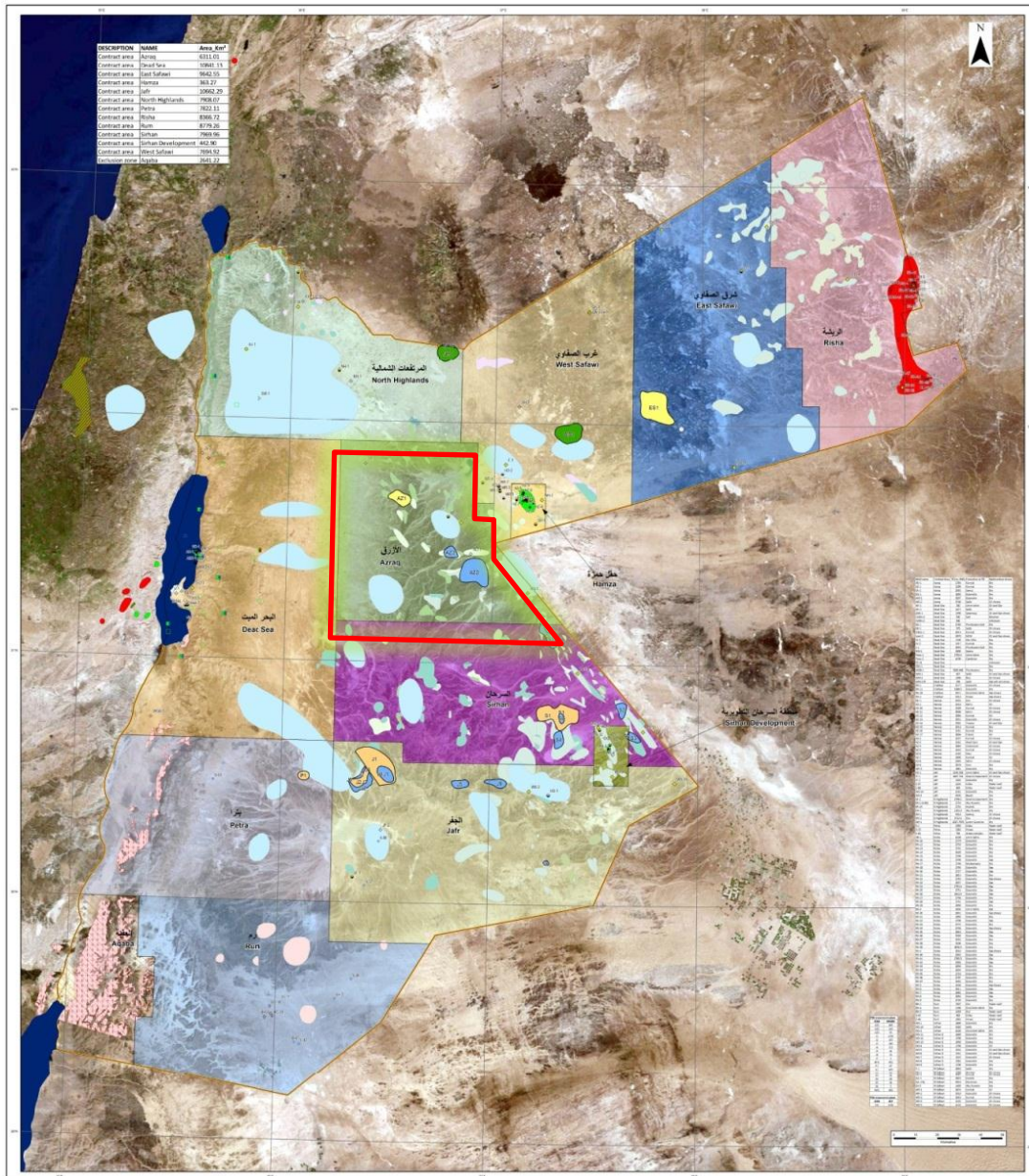
تم تقسيم المملكة الى اثني عشرة منطقة استكشافية منها منطقتين تطويريتين حسب دراسة شركة CGG لعام 2017 ، ويجري العمل على تسويق هذه المناطق بشكل مستمر من خلال التفاوض المباشر .

1- منطقة الأزرق	7- منطقة بئرا
2- منطقة غرب الصفاوي	8- منطقة الريشه
3- منطقة شرق الصفاوي	9- منطقة رم
4- منطقة حقل حمزه التطويرية	10- منطقة السرحان
5- منطقة الجفر	11- منطقة السرحان التطويرية
6- منطقة المرتفعات الشمالية	12- منطقة البحر الميت

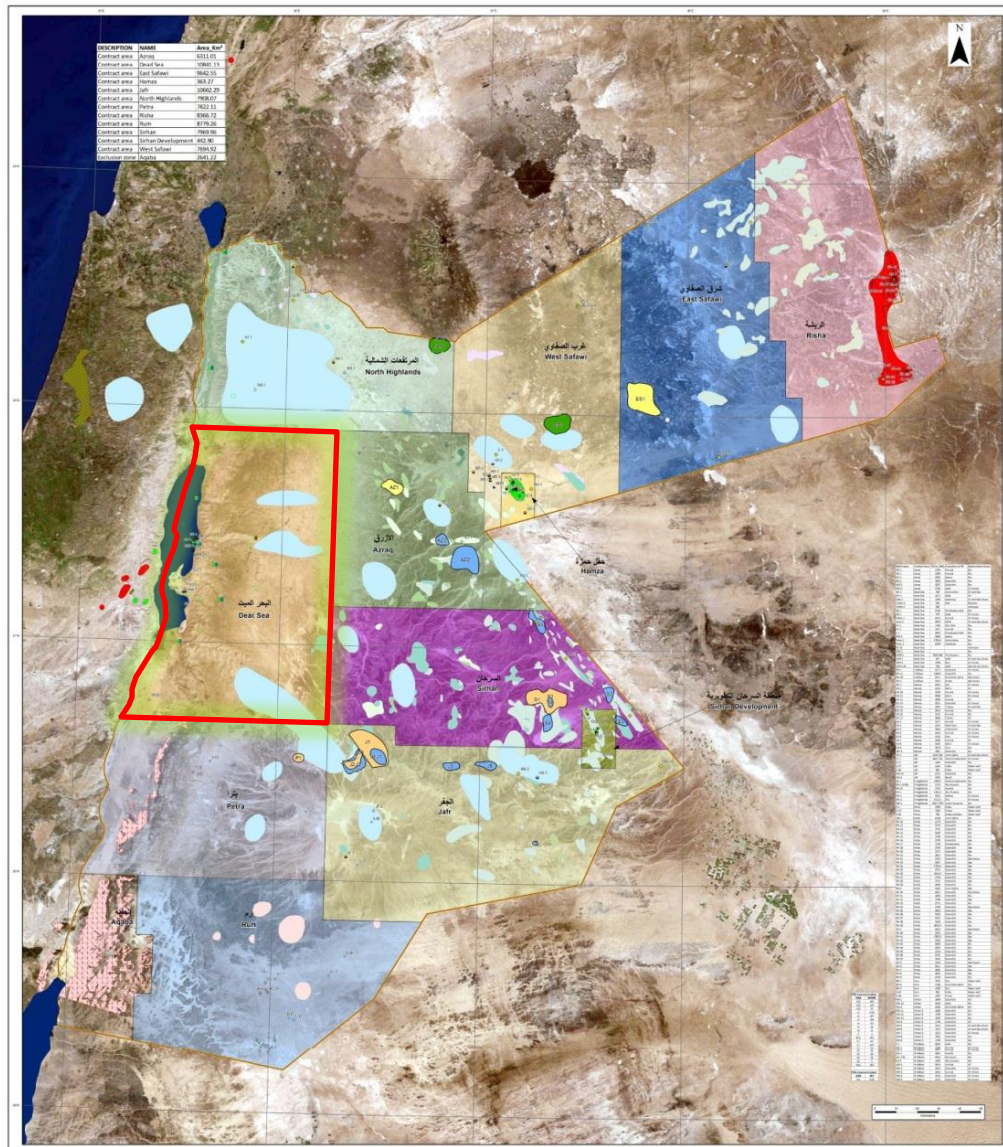
الرقم	عدد الآبار المحفورة	المساحة (km ²)	اسم المنطقة	الحالة
1	6	6311	الأزرق	مفتوحة للإستثمار
2	20	10841	البحر الميت	مفتوحة للإستثمار
3	4	9642	شرق الصفاوي	إتفاقية مشاركة بالإنتاج
4	19	363	حمزة	مشروع لوزارة الطاقة
5	7	10662	الجفر	مفتوحة للإستثمار
6	7	7908	المرتفعات الشمالية	مفتوحة للإستثمار
7	3	7822	بئرا	مفتوحة للإستثمار
8	44	8366	الريشه	إتفاقية الإمتياز
9	5	8779	رم	مفتوحة للإستثمار
10	3	7969	السرحان	مفتوحة للإستثمار
11	9	442	منطقة السرحان التطويرية	مفتوحة للإستثمار
12	11	7694	غرب الصفاوي	مفتوحة للإستثمار

1- منطقة الأزرق

تقع شرق عمان وتبلغ مساحتها 6311 كم²، يوجد فيها 6 آبار ولوحظ وجود شواهد نفطية خفيفة في بئر WG-2 في تكويني وادي السير وناعور، يتوفر عن المنطقة مسوحات زلزالية ثنائية الأبعاد بطول 1256 كم. يعتبر تكوين وادي السير من صخور المصدر الأساسي للنفط الموجود في حوض الأزرق ومع ذلك فإن نضوج صخور المصدر في تكوين وادي السير يتناقص إلى الغرب من الحوض، يعتبر تكوين المدورة المصدر الرئيسي للهيدروكربونات جنوب منطقة الأزرق، بالنسبة للمكانم النفطية المحتملة في المنطقة تم تحديد تكاوين دبيدب، الكربن، ماعين، شعيب، الحمر مكانم رئيسية للنفط.



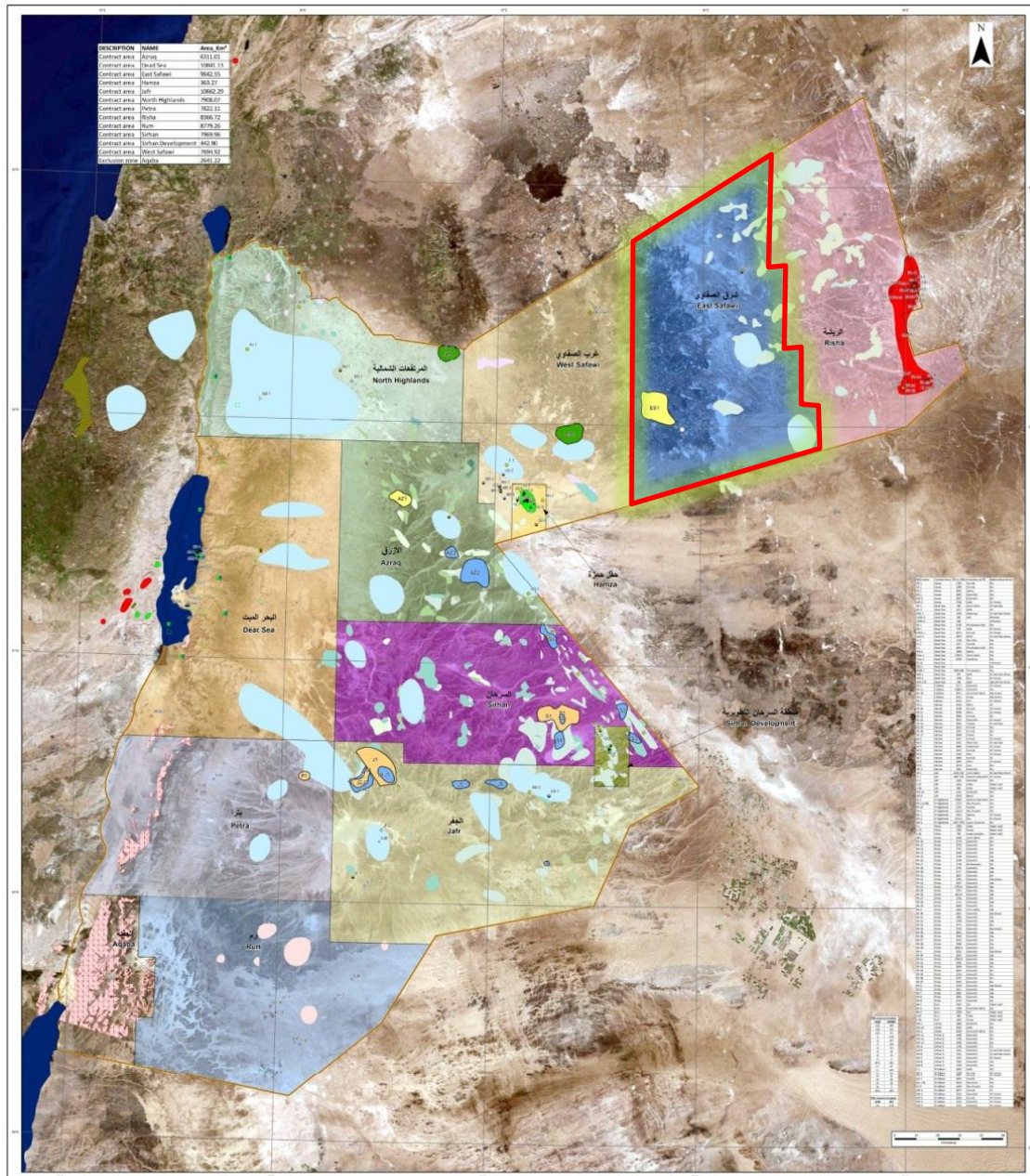
بالنظر إلى العمق الشديد للصدع، ربما يكون تكوين غارب قد بلغ مرحلة نضج توليد الغاز في الأجزاء الأعماق من الحوض
موضحاً وجود الغاز في الآبار. بالنسبة للمكامن النفطية المحتملة تم تحديد تكويني الكربن وسالب كمكان رئيسية.



3- منطقة شرق الصفاوي

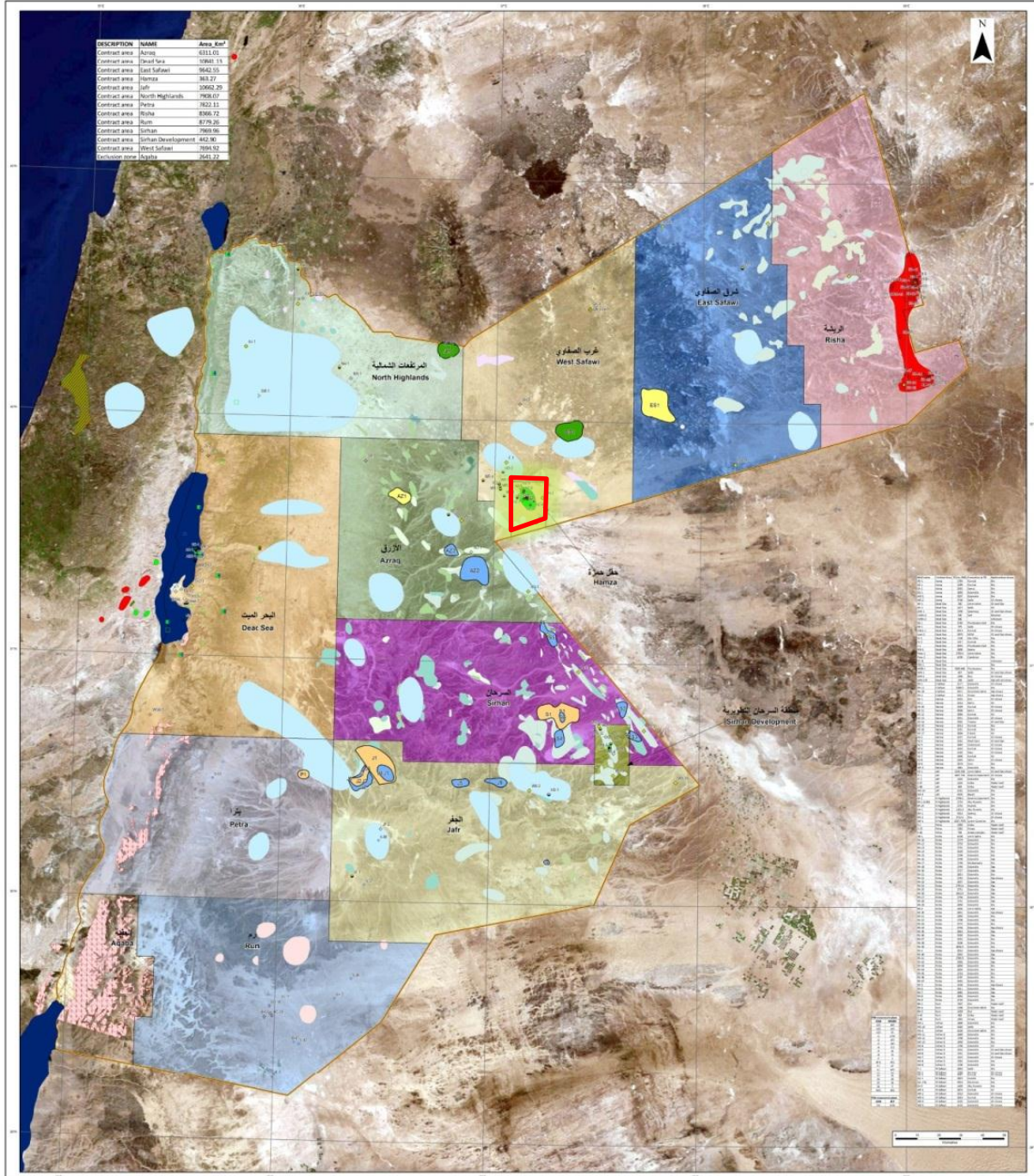
تقع شرق الأردن مساحتها 9643 كم²، يوجد فيها 4 آبار حيث لوحظ وجود شواهد نفطية -RH-19، RH-1، RH-2، يتوفر عن المنطقة مسوحات زلزالية ثنائية الأبعاد بطول 3002 كم، يعتبر تكوين المدورة من صخور المصدر الرئيسية، بالنسبة للمكامن النفطية المحتملة تم تحديد تكاوين دبيدب، كرنب، ماعين كمائن رئيسية.

المنطقة حالياً تعمل بها شركة البترول الوطنية ضمن إتفاقية مشاركة في الإنتاج.

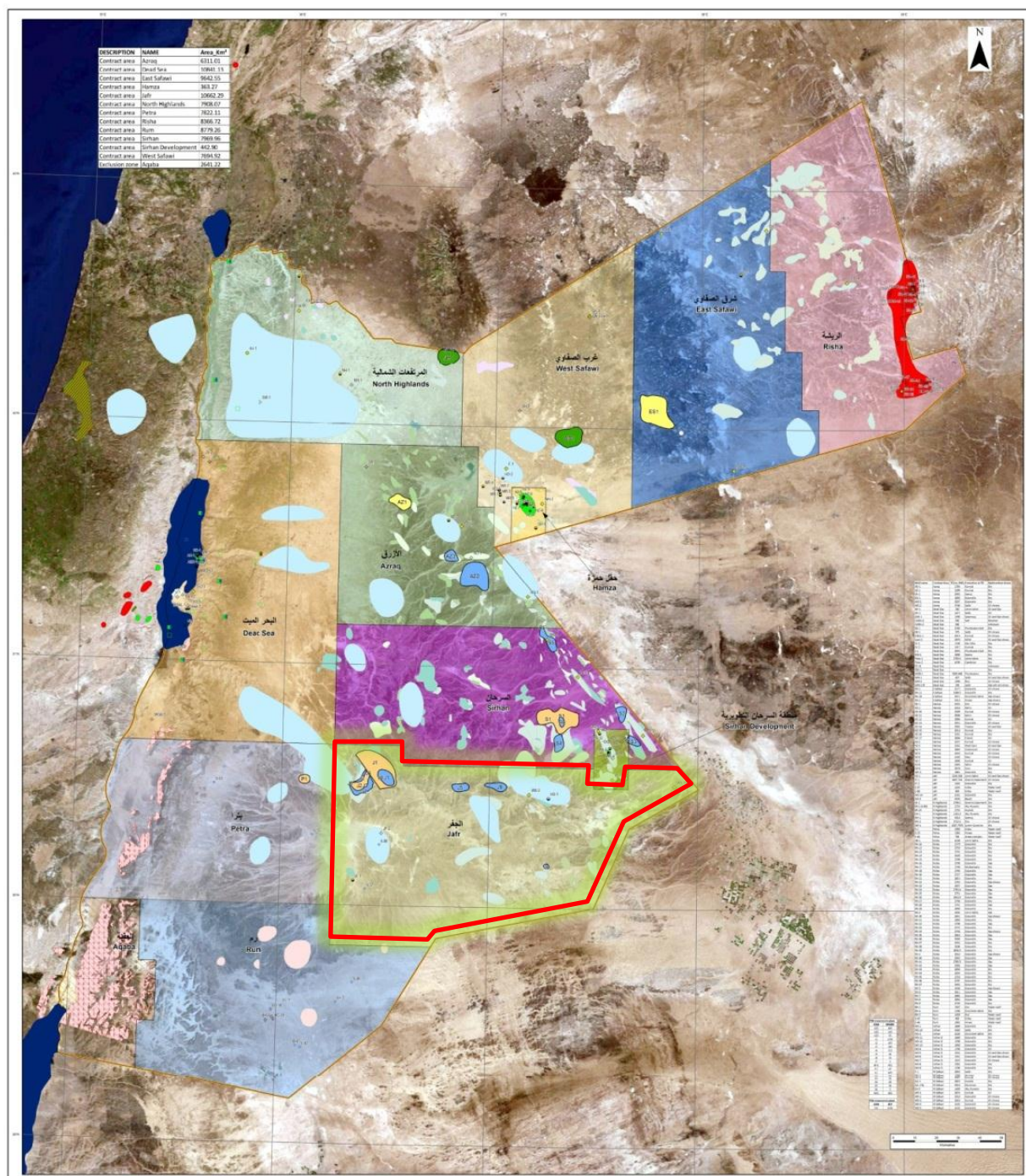


4- منطقة حقل حمزه التطويرية

تقع شرق الأردن مساحتها 363 كم²، يوجد فيها 19 بئر، يتوفر عن المنطقة مسوحات زلزالية ثنائية الأبعاد بطول 1040 كم و 298 كم² ثلاثية الأبعاد. مجموع ما تم إنتاجه من الحقل منذ عام 1983 حوالي مليون برميل نفطي من 4 آبار.

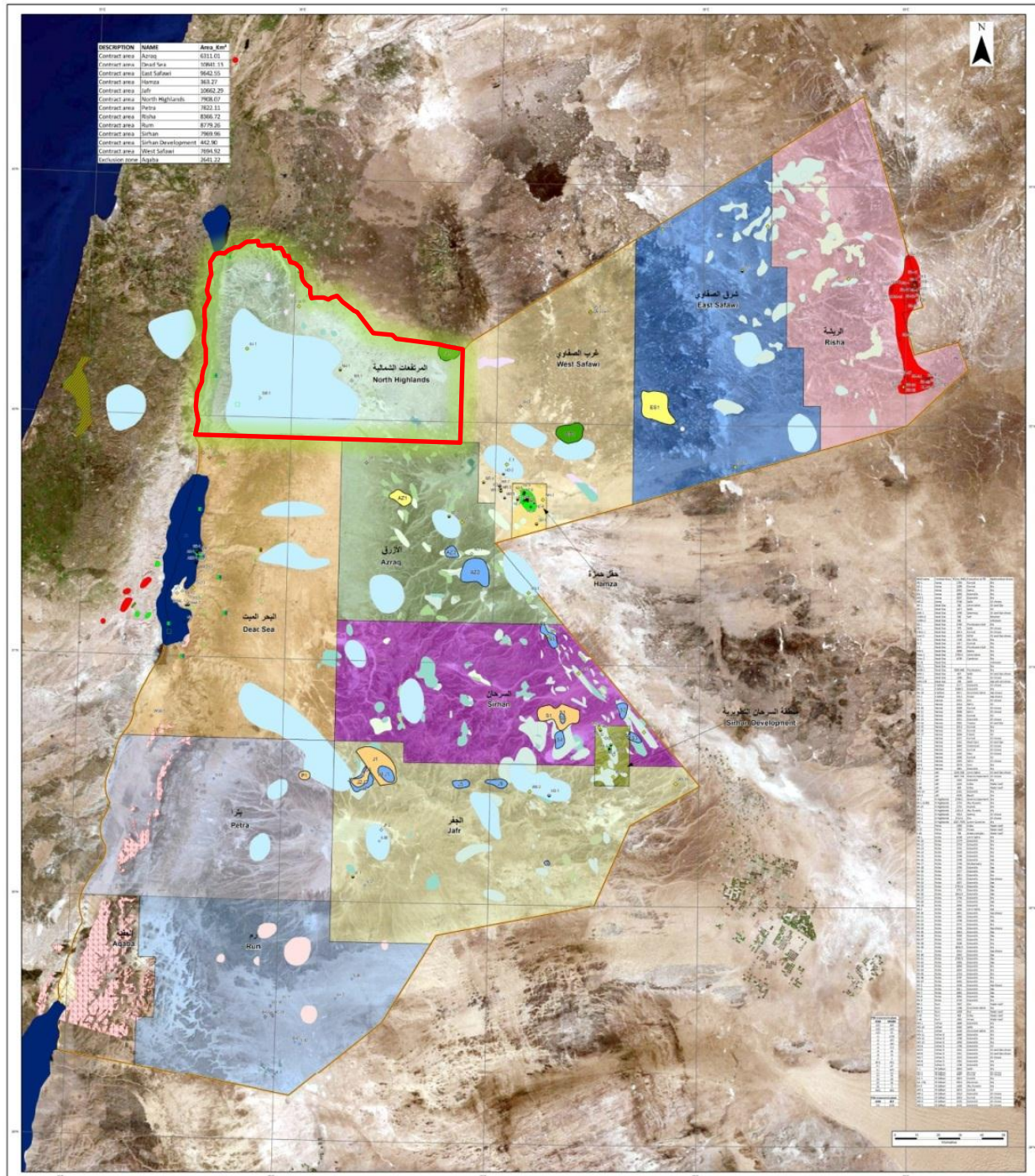


تقع جنوب شرق الأردن مساحتها 10662 كم²، يوجد فيها 7 آبار، يتوفر عن المنطقة مسوحات زلزالية ثنائية الأبعاد بطول 2118 كم، وتكوين المدورة هو صخر المصدر الرئيسي للنفط.

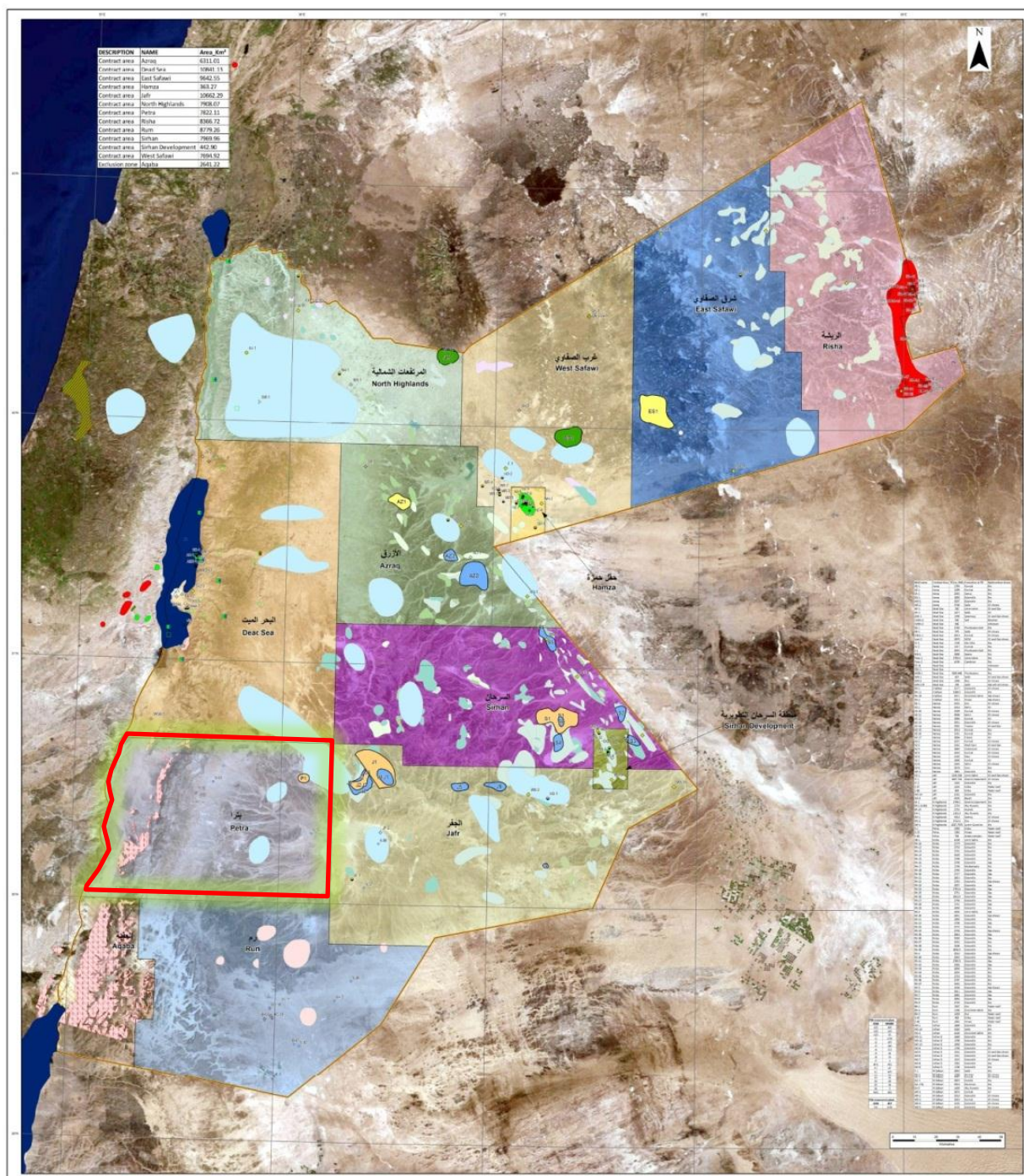


6- منطقة المرتفعات الشمالية

تقع شمال الأردن مساحتها 7908 كم²، يوجد فيها 7 آبار حيث لوحظ وجود شواهد نفطية في NH-1، NH-2، يتوفر عن المنطقة مسوحات زلزالية ثنائية الأبعاد بطول 1106 كم، يعتبر الكربن وماعين المكامن الرئيسية المحتملة في المنطقة.

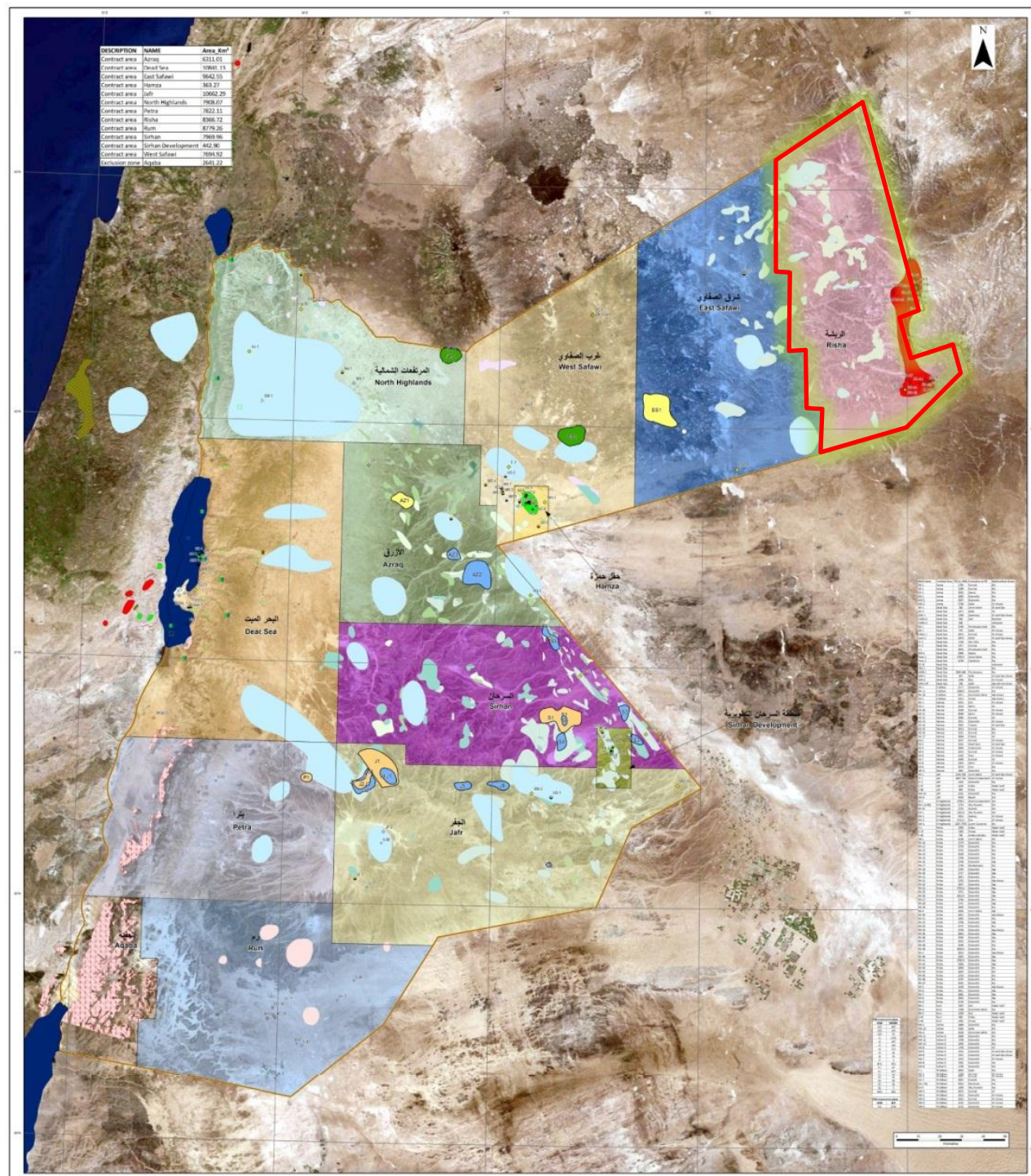


تقع غرب الأردن مساحتها 7822 كم² ، يوجد فيها 3 آبار ماء يتوفر عن المنطقة مسوحات زلزالية ثنائية الأبعاد بطول 337 كم، ويعتبر تكوين المدورة صخور المصدر الرئيسية للنفط وهي موجودة على مساحة صغيرة في شرق المنطقة.



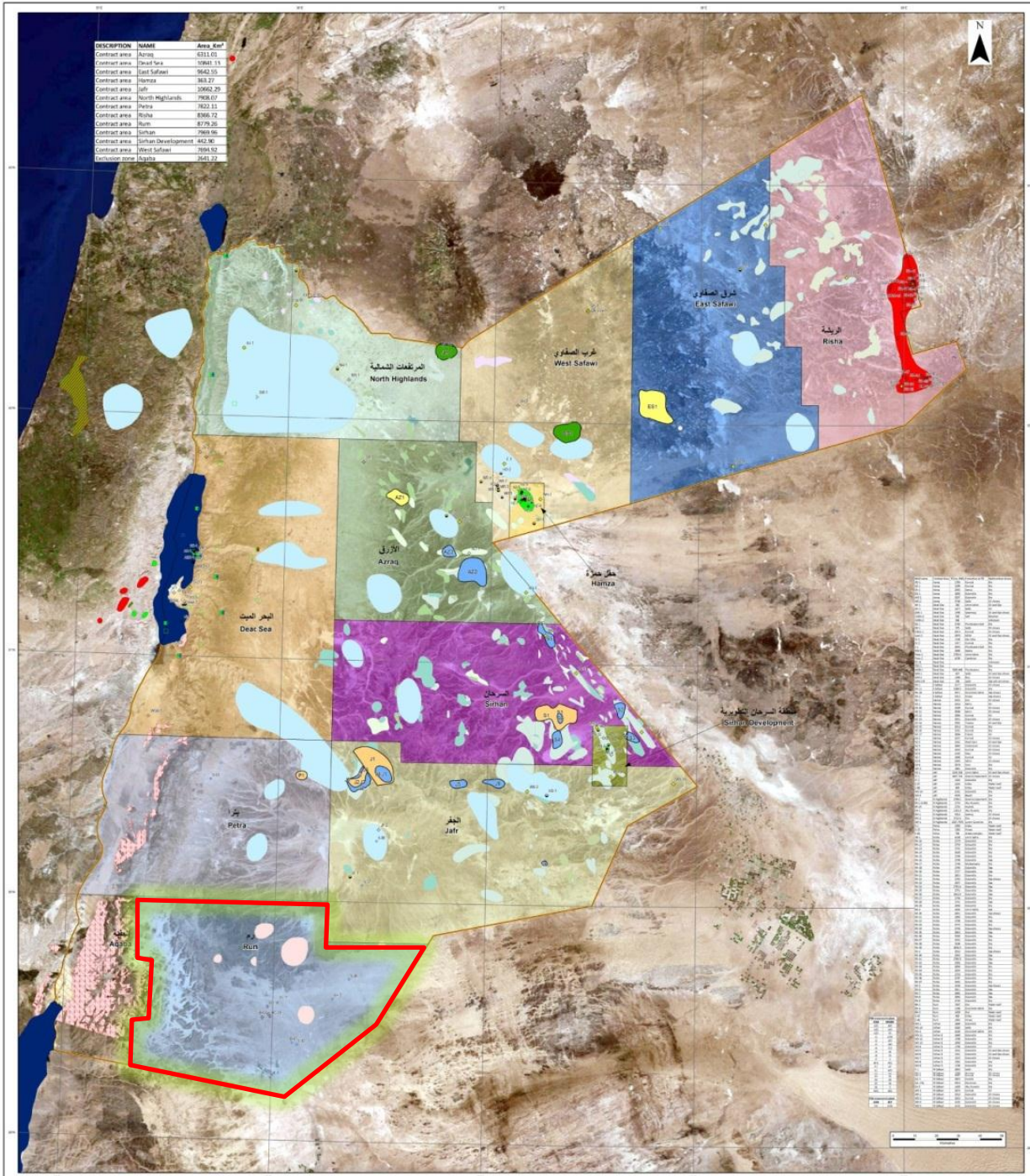
8- منطقة الريشه

المنطقة معطاء لشركة البترول الوطنية منذ عام 1996 ولمدة 50 عاماً بموجب إتفاقية إمتياز .

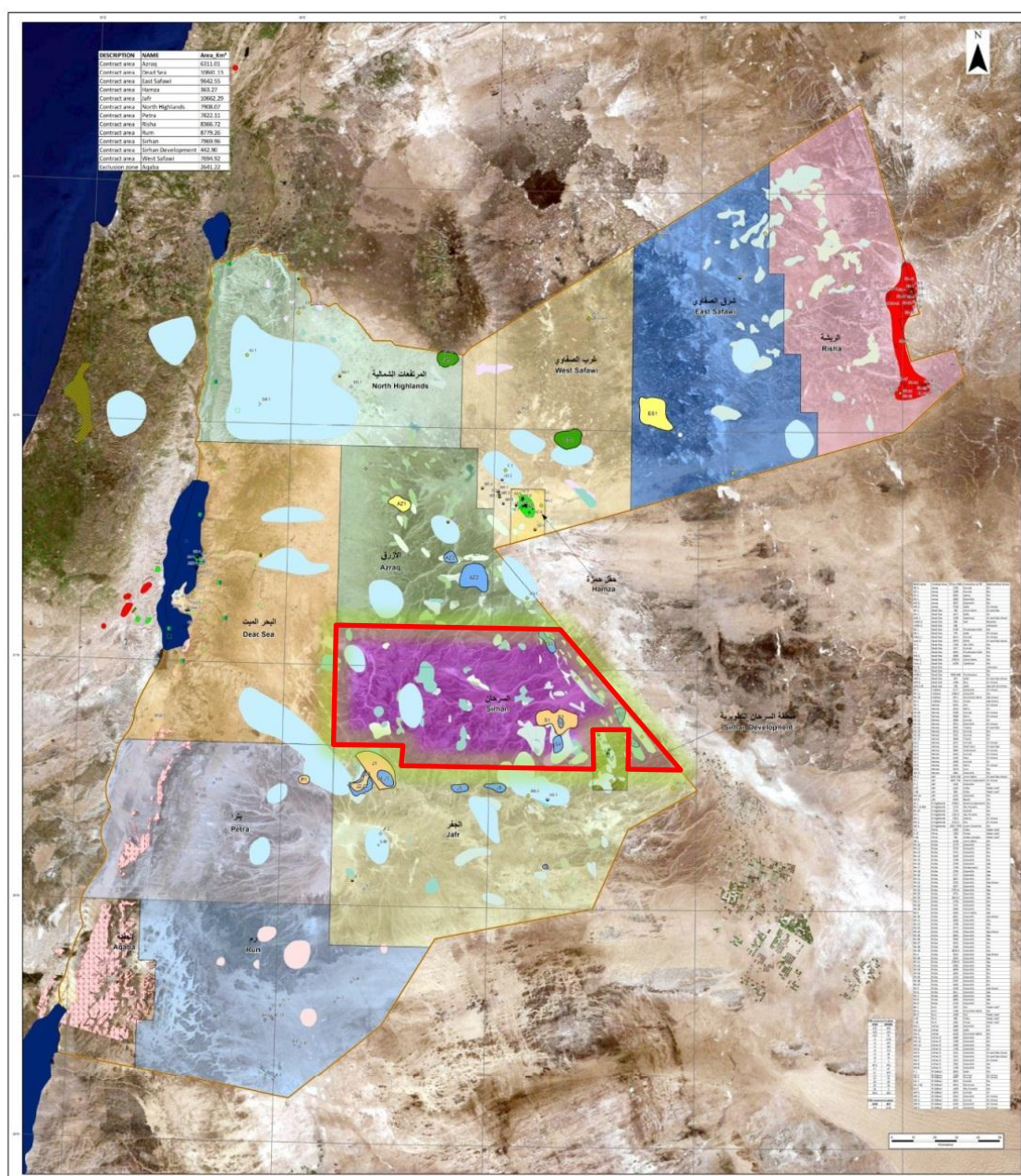


9- منطقة رم

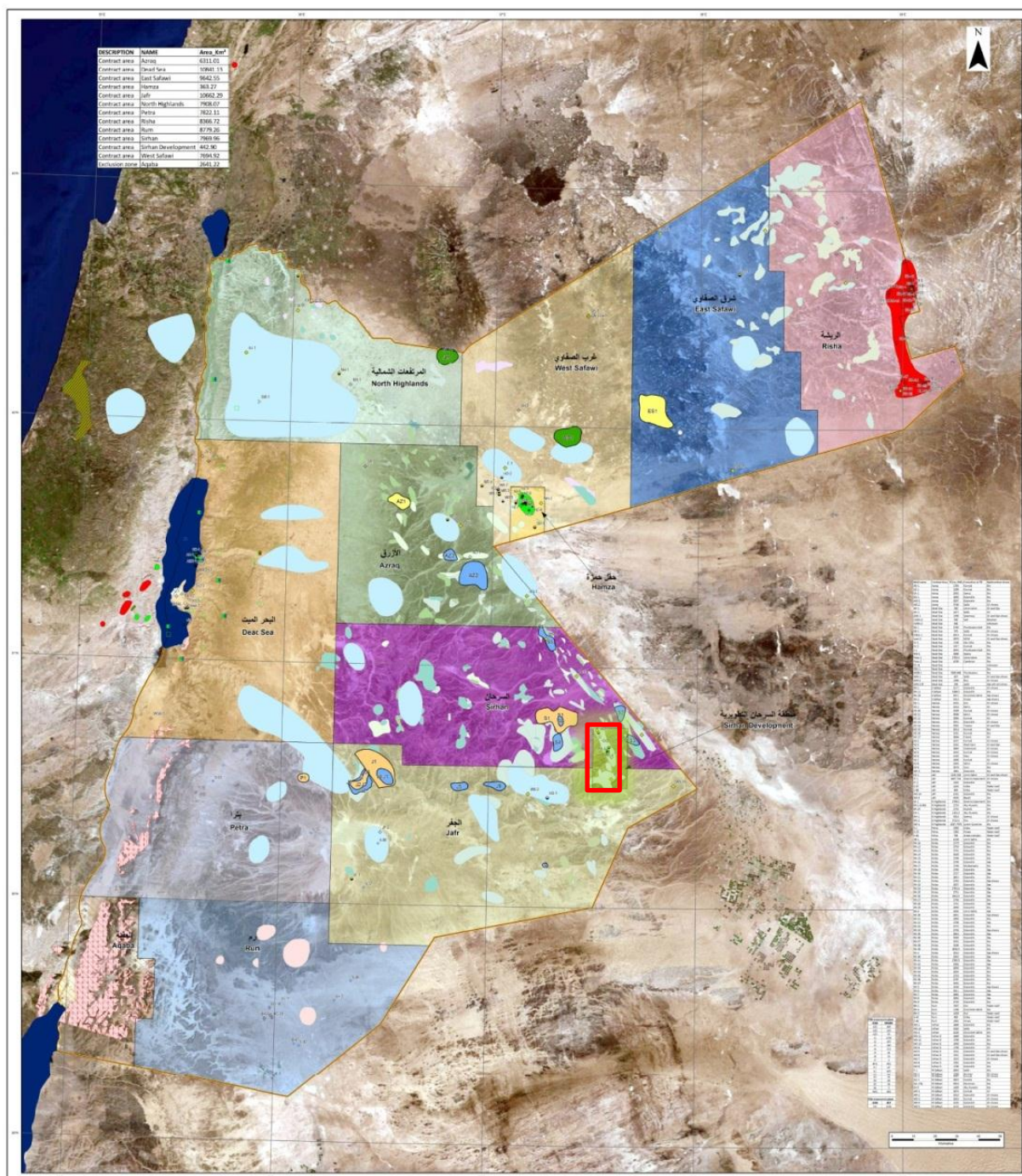
تقع جنوب الأردن مساحتها 8779 كم²، يوجد فيها 5 آبار 3 منها آبار مياه عميقة، يتوفر عن المنطقة مسوحات زلزالية ثنائية الأبعاد بطول 209 كم، يعتبر تكوين المدورة من صخور المصدر الرئيسية للنفت.



تقع شرق الأردن مساحتها 7970 كم²، يوجد فيها 3 آبار، يتوفر عن المنطقة مسوحات زلزالية ثنائية الأبعاد بطول 2419 كم، يعتبر تكوين المدورة من صخور المصدر الرئيسية للنفط، بالنسبة للمكامن النفطية المحتملة تم تحديد دببيدب والكربن كمكان رئيسية.

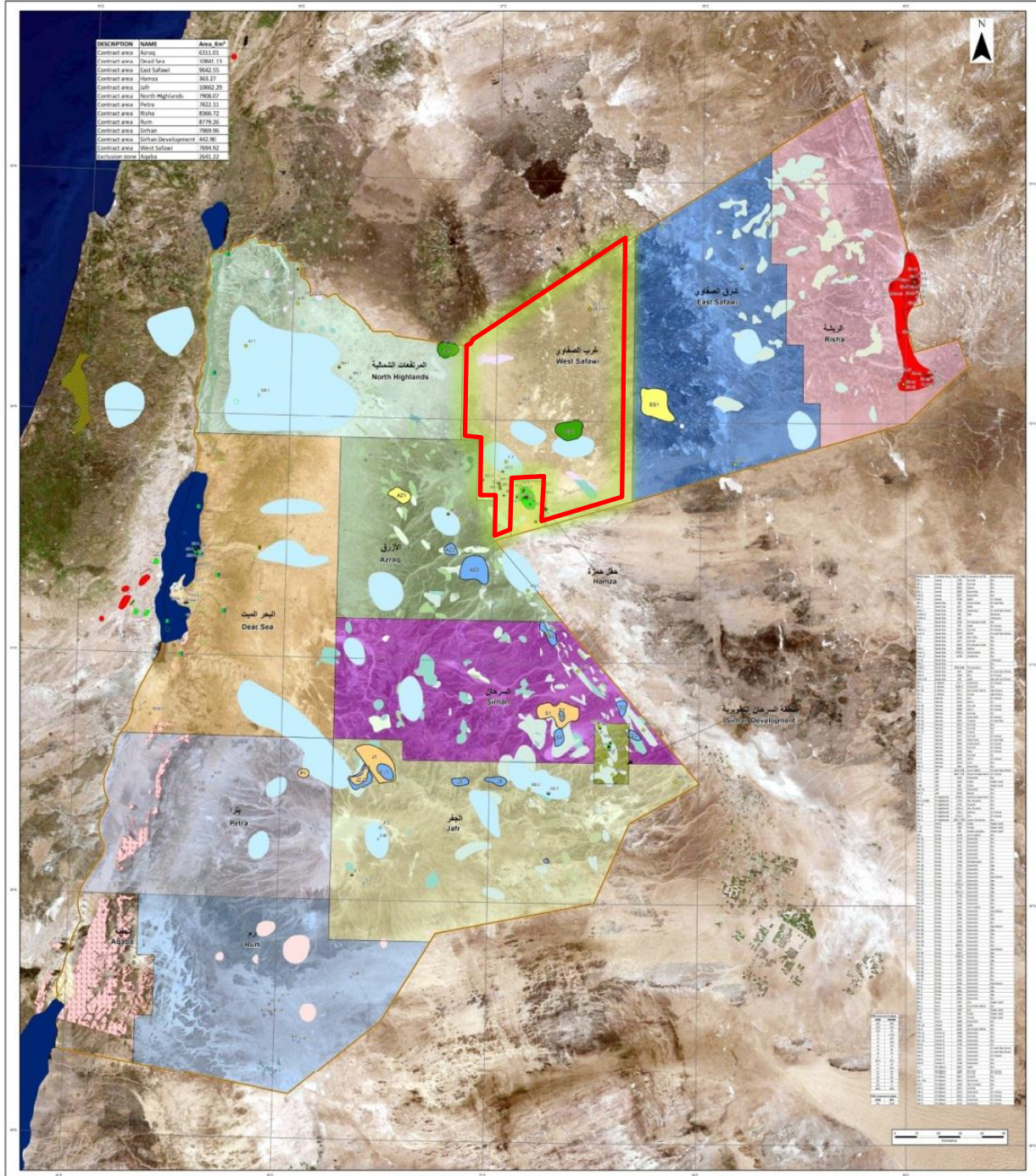


تقع شرق الأردن مساحتها 443 كم²، يوجد فيها 9 آبار، حيث لوحظ وجود شواهد نفطية في WS-4، WS-5، WS-6، WS-7، يتوفر عن المنطقة مسوحات زلزالية ثنائية الأبعاد بطول 327 كم و 217 كم² ثلاثي الأبعاد.



12- منطقة غرب الصفاوي

تقع شرق الأردن مساحتها 7695 كم²، يوجد فيها 11 بئر، يتوفر عن المنطقة مسوحات زلزالية ثنائية الأبعاد بطول 235 كم، يعتبر تكوين وادي السير صخر المصدر للنفط الموجود في المنطقة.



الإتفاقيات السارية:

أ- **منطقة الريشه:** تم توقيع إتفاقية إمتياز مع شركة البترول الوطنية لمدة (50) عاماً اعتباراً من عام 1996 ولغاية عام 2046، حيث يبلغ معدل الإنتاج الحالي لحقل الريشه اليومي حوالي (15) مليون قدم مكعب، يتم توريدها لمحطة توليد الكهرباء في موقع حقل الريشه والتي تساهم بحوالي (2%) من احتياجات المملكة من الطاقة الكهربائية.

ب- **منطقة شرق الصفاوي:** تم توقيع إتفاقية مشاركة في الانتاج مع شركة البترول الوطنية وذلك لاستكشاف النفط والغاز في المنطقة عام 2014، وصدرت الاتفاقية بقانون خاص 2014/14.

ج- **منطقة حقل حمزه:** خاضعة لأعمال التقييم الفني من قبل وزارة الطاقة والثروة المعدنية.

تقع شرق الأردن مساحتها 363 كم²، يوجد فيها 19 بئر، يتوفر في المنطقة مسوحات سيزمية (زلزالية) ثنائي الأبعاد عملت سابقاً بطول 1040 كم و 298 كم² ثلاثي الأبعاد. مجموع ما تم إنتاجه من الحقل منذ عام 1983 حوالي مليون برميل نفطي من 4 آبار منتجة.

1- أعمال صيانة حقل حمزه / المرحلة الاولى

يبعد الحقل (35) كم شرق الأزرق بجانب منطقة العمري والآبار مكتشفه منذ عام 1983 وفيها حالياً 19 بئر.

قامت وزارة الطاقة والثروة المعدنية بتوقيع اتفاقية خدمات البنية التحتية مع شركة البترول الوطنية ومدتها 5 أشهر قابلة للتديد، وقامت خلالها الشركة بأعمال صيانة لأبار حقل حمزه المنتجة وعددها (3) أبار حيث من الممكن زيادة الإنتاج بطريقة ضخ النيتروجين ووصل الإنتاج من الآبار الثلاثة الى (3500) برميل، علماً أن الإنتاج الطبيعي كان (500) برميل كمعدل شهري.

ومن أهم الإنجازات التي حصلت في تحسين البنية التحتية للحقل:

- فحص وصيانة الأنابيب والخزانات الرئيسية وتغيير التالف منها.
- تنظيف الموقع حسب المتطلبات البيئية و تحديد مساحة الحقل 2 كم² و بمحيط 6 كم.
- تنظيف وصيانة رؤوس الإبار والتخلص من الرمال المتراكمة حول منطقة رؤوس الإبار.
- الانتهاء من إيصال التيار الكهربائي ومتوقع كهربية المحطات، بعد أن تم رصد إحداثيات أعمدة الكهرباء واعتمادها كمسار للطريق لغايات استملاكه.

- الانتهاء من تجهيز موقع الكرفانات وسيتم صيانتها والانتهاء منها.
- تصميم بناء سكن العاملين وطرح عطاء محلي لبنائه.
- تغيير أنابيب الإطفاء غير الصالحة.

ب- اتفاقية خدمات و تشغيل حقل حمزة النفطي(المرحلة الثانية)

قامت وزارة الطاقة والثروة المعدنية بتوقيع اتفاقية خدمات و تشغيل حقل حمزة النفطي بتاريخ 27 أيار 2020، و تهدف هذه المرحلة الى زيادة إنتاجية الآبار العاملة في حقل حمزة و ذلك بتطبيق أسلوب الضخ باستخدام المضخات الغاطسة .

